

# ROWAN



MARTIN STOREY

## MIDWINTER BLANKET

PART TWO

KAL23-00002-DEP



MARTIN STOREY  
M I D W I N T E R B L A N K E T  
P A R T T W O



SCHWIERIGKEITSGRAD



### GRÖSSE

Der fertige Überwurf ist 79 cm breit und 109 cm lang.

### GARN

**Felted Tweed** (50 g)

#### 7farbige Version Farbfolge

<b>1. Garland</b>	<b>2. Festive</b>
A Clay 177	Black 211
C Seafarer 170	Ciel 215

#### 2farbige Version Farbfolge

<b>1. Mulled Wine</b>	<b>2. Wintry</b>
A Aluminium 210	Scree 165
B Tawny 186	Carbon 159

### NADELN

Stricknadeln Nr. 3  $\frac{3}{4}$

1 Rundstricknadel Nr. 3  $\frac{3}{4}$ , mindestens 110 cm lang.

### MASCHENPROBE

26 M und 27 R = 10 x 10 cm, mehrfarbig glatt re gestr, 24 M und 32 R = 10 x 10 cm, einfarbig glatt re gestr, beide mit Ndl Nr. 3  $\frac{3}{4}$ .

Jedes Quadrat hat eine Größe von 15 x 15 cm.

#### ZWEITES QUADRAT (8 x str)

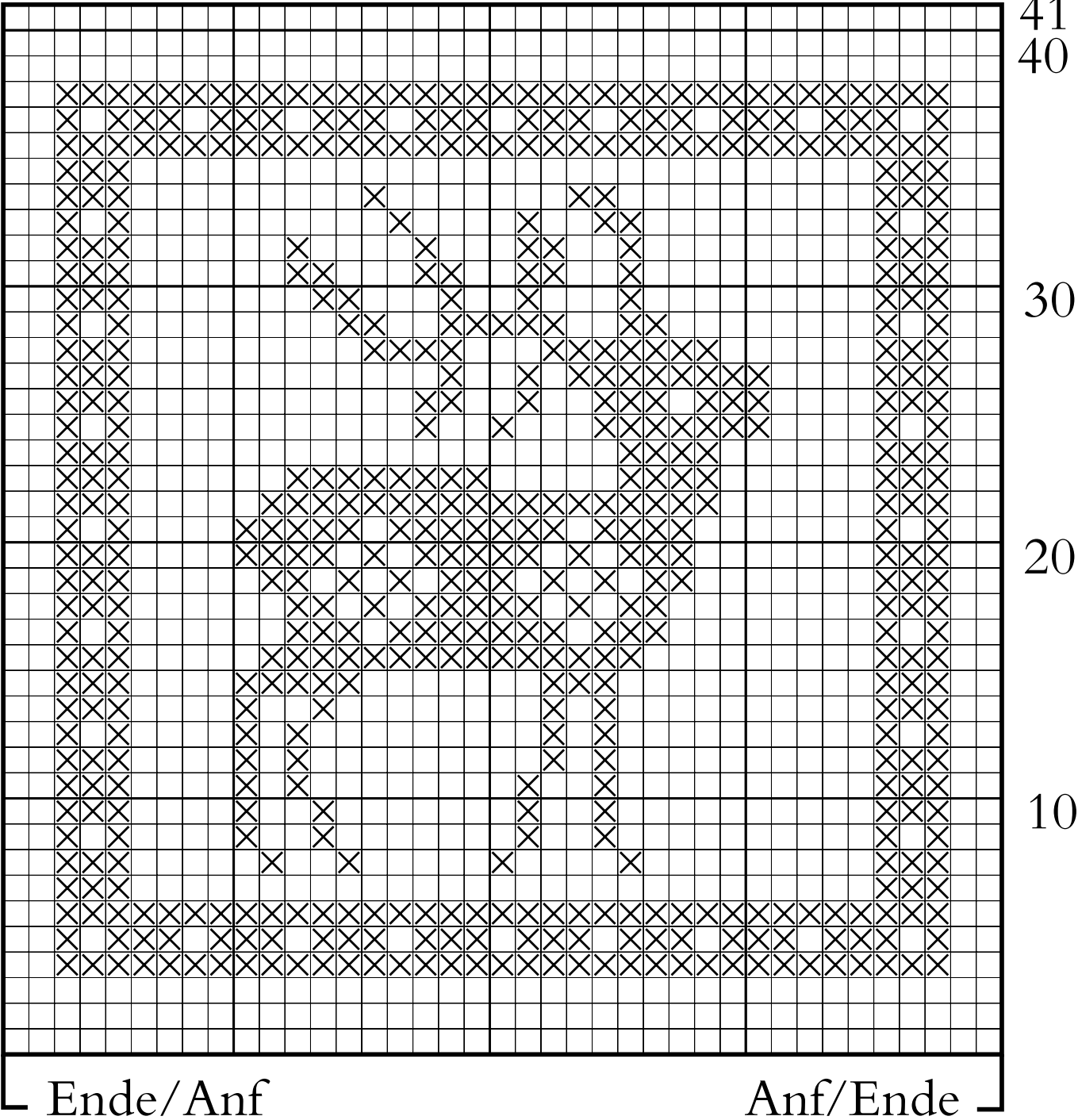
39 M mit Ndl Nr. 3  $\frac{3}{4}$  und Fbe A anschl.

Mit R 1 des Zählmusters für das 2. Quadrat wie angegeben beg und das Mst in einer Kombination aus Intarsien- und Norwegertechnik fortld glatt re str.

Alle 41 R str, enden mit einer Hinr.

In der folg Rückr alle M li gestr abk.

# Quadrat 2



## Legende

- A
- ⊗ C

# INFORMATION

## MASCHENPROBE

Die richtige Maschenprobe wirkt sich sowohl auf die Form als auch auf die Größe eines Strickmusters aus, so dass jede noch so kleine Abweichung das fertige Kleidungsstück verändern kann. Wir empfehlen, ein Quadrat im angegebenen Muster- oder glatt rechts gestrickt zu stricken (*je nach Anleitung des Musters*), mit vielleicht 5 - 10 Maschen und Reihen mehr als in der Maschenprobe angegeben. Markiere das zentrale 10-cm-Quadrat mit Stecknadeln. Wenn du zu viele Maschen und Reihen auf 10 cm haben, versuche es erneut mit dickeren Nadeln, wenn du zu wenige Maschen und Reihen auf 10 cm hast, versuche es erneut mit dünneren Nadeln. Wenn du die richtige Maschenprobe erreicht hast, wird dein Strickstück nach den Maßen gestrickt, die im Größendiagramm des Musters angegeben sind.

## HINWEIS ZUM ZÄHLMUSTER

Jedes Quadrat auf der Karte steht für eine Masche und jede Reihe von Quadraten für eine Strickreihe. Wenn du nach einem Zählmuster arbeitest, musst du, wenn nicht anders angegeben, die ungeraden Reihen von rechts nach links und die geraden Reihen von links nach rechts lesen.

## STRICKEN MIT FARBEN

**Norwegertechnik:** Wenn zwei oder drei Farben wiederholt über eine Reihe gestrickt werden, lege den nicht verwendeten Faden locker hinter die zu strickenden Maschen. Dehne die Maschen immer auf ihre richtige

Breite, damit sie elastisch bleiben. Es ist ratsam, die verkreuzten Fäden nicht über mehr als drei Maschen auf einmal mitzunehmen, sondern sie unter und über der Farbe einzuweben, die du gerade bearbeitest. Die "schwebenden" Fäden sollten dann ordentlich auf der Rückseite der Arbeit sitzen.

**Intarsia:** Wickle für jeden Farbabschnitt des Musters ein kleines Garnknäuel ab. Zur Vermeidung von Löchern verkreuze beim Farbwechsel die Fäden an den entsprechenden Stellen der Reihe miteinander. Alle Enden sollten dann entlang der Farbverbindungen vernäht werden, wenn jedes Motiv fertiggestellt ist.

## DÄMPFEN

Dämpfe jedes Strickstück, indem du die Teile auf die richtigen Maße feststeckst. Sei vorsichtig bei den gerippten Mustern, sie verlieren ihre Elastizität, wenn sie überdehnt werden.

Decke die Arbeit mit einem feuchten weißen Baumwolltuch ab und lasse sie vollständig trocknen.

## ZUSAMMENNÄHEN

Achte beim Zusammennähen der Teile darauf, dass die Farb- und Strukturbereiche dort, wo sie aufeinandertreffen, sorgfältig aneinanderliegen. Verwende für alle Hauptstricknähte einen Nahtstich, wie z. B. Matratzenstich oder Steppstich, und verbinde alle Rippen und die Halsblende mit Matratzenstich, sofern nicht anders angegeben.

## ABKÜRZUNGEN

<b>Abk</b>	abketten	<b>R</b>	Reihe
<b>abn</b>	abnehmen	<b>Rde</b>	Runde
<b>Anf</b>	Anfang	<b>re</b>	rechts
<b>anschl</b>	anschlagen	<b>Rückr</b>	Rückreihe
<b>arb</b>	arbeiten	<b>seitl</b>	seitlich
<b>bds</b>	beidseitig	<b>str</b>	stricken
<b>Fbe</b>	Farbe	<b>U</b>	Umschlag
<b>Hinr</b>	Hinreihe	<b>verschr</b>	verschränkt
<b>li</b>	links	<b>vord</b>	vordere
<b>M</b>	Masche	<b>wdhl</b>	wiederholen
<b>mark</b>	markieren	<b>ZN</b>	Zopfadel
<b>Ndl</b>	Nadel	<b>zun</b>	zunehmen
<b>Nr.</b>	Nummer	<b>zus-str</b>	zusammenstricken

## SCHWIERIGKEITSGRADE

Nur als Leitfaden

### ●○○○ Für Anfänger

Für Anfänger mit Grundkenntnissen und geraden Formen

### ●●○○ Einfache Techniken

Gerade Formen mit leichter Einführung in verschiedene Techniken des Zu- und Abnehmens.

### ●●●○ Für Fortgeschrittene

Für Stricker mit mehr Erfahrung beim Arbeiten mit Formgebung und mehrfarbigen Techniken.

### ●●●● Für Erfahrene

Schwierige Techniken mit besonderen Herausforderungen für die Passform